

だいなまいとぜんいろう  
於 松島

全国の伊達男に伊達女、  
絶景松島に集え。

若人・非若人は同わぬ。  
松島は若人の心意気を  
持つ者すべてを歓迎する。  
気負わず、臆せず、  
体ひとつでくるがよい。

筆に尽くしがたき絶景  
奥州・松島にて待つ。

政宗



# Dynamite zen-iro 2010

in 松島

全日本国立医療労働組合

〒160-0004

東京都新宿区四谷4丁目10-3

TEL: 03-3355-0601 FAX: 03-3355-5504

URL: <http://www.zen-iro.or.jp>

E-mail: [zeniro@zen-iro.or.jp](mailto:zeniro@zen-iro.or.jp)

2010/10/14 (木) ~ 10/16 (土)

@ 日本三景松島・仙台

Coming Soon!

# 松島や ああ松島や 松島や

集まれー



奥州・松島はいわずと知れた日本三景の一つ。かの俳聖・松尾芭蕉も訪れ、著名な句を残している。ひたすら松島を連呼する句だが、実際に芭蕉が目にした絶景はまさに「筆舌に尽くしがたい景色」であったのだろう。それほどまでに松島は美しくあったのだ。今回のダイナマイトはそんな松島が舞台。あんたもどうか、来てけらい（あなたもぜひお越しください）。

## 松 MATSUSHIMA

島は仙台藩・伊達家ゆかりの土地。瑞巖寺や五大堂など、歴史的に価値のある建造物が多数現存する。派手好きといわれた政宗らしく極彩色の装飾が施された本堂内部と、素朴だが荘厳な石窟の史跡が同居する瑞巖寺は必見。参道は歩くだけで厳かな気持ちにさせてくれる。それらは松島の魅力は観光船による島々の見学だけではないことを教えてくれるのだ。



瑞巖寺本堂外観 (右)



地味にすごい五大堂 (左)

また、松島は生活の場であるという横顔を持つ。観光船上からも見える通り、牡蠣や海苔の養殖や漁業で生計を立てる漁港でもある。歴史的建造物の中に突然現れる民家は松島の妙である。

今回の宿は松島湾を見下ろす丘の上に建つ「ホテル大観荘」。松島湾に昇る朝日を見ながらの朝風呂が贅沢。

## 塩 SHIOGAMA

釜は正式には「塩竈」と表記する。正式な文書は全てこう書く。この事実を知ったとき、他人事ながら塩竈に生まれた子は難しい漢字を覚えなくちゃいけないで大変だなあと考えた。なお、超有名神社である「しおがま」神社は「鹽竈」神社と書く。ここまでくるともうなんだか・・・。

エリア的には松島と仙台のちょうど中間くらい。北日本有数の漁港だけに旨い寿司が食べられると評判。前出の鹽竈神社は全国110社ある鹽竈神社の総本社。宮城県で随一の初詣客数を誇る。鹽竈神社の鳥居 (左・石段は202段) と櫻門 (右)



## 仙 SENDAI

台は「杜の都」と呼ばれるだけあって、街中に木々が多い。展望台などから見ると都会だと思っていた街が意外に「山」なんだと知る。さすが杜の都。

仙台は伊達政宗・仙台藩の本拠地。楼閣は失われたが、青葉城址に建つ伊達政宗像は仙台市民の変わらぬ尊敬を集める。そして実は、青葉城址の他にもうひとつ市民が愛してやまない政宗像があった。それはかつてJR仙台駅の在来線改札前に存在し、仙台での待ち合わせといえば「政宗像前」といわれていたほど。政宗像の前は常に恋人を待つ人で溢れていた。像はすでに撤去されたが、今でも多くの人が、かつて政宗が居たステンドグラスの前で待ち合わせをしている。

青葉通りのケヤキ並木 (左) と青葉城址の政宗像 (右)



木、多すぎじゃね?

街中に残る「丁(ちょう)」が付く地名はかつて武家屋敷であった場所。「町」は下級武士か町民の居住区であった場所とのこと。二日目の班別行動で仙台市内を訪れるとき、この話を思い出しながら歩いてみてはいかがか。



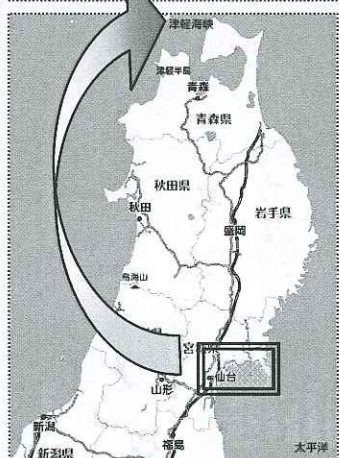
(C)ゼンリンデータ・コム

このページで説明した松島、塩竈、仙台はこんな風に並んでいます。

A 松島は今回のメイン会場。みんなの宿舎もここです。

B 塩竈は2日目の自由行動のスタート地点だよ。

C 仙台も2日目に行くことができるから、みんなで東北の魅力満喫してね。





# 宮城の食べ物

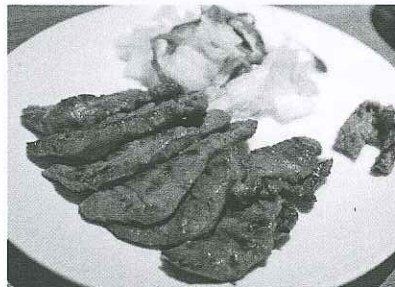
ガイド

まずは

## 牛タン

でしょ?やっぱり。

タンといっても、普段焼肉屋さんで食べるタンと一緒にしてはいけない。仙台の牛タンは別な食べ物なのだ。



牛タンは浅漬けの野菜とみそ南蛮(味噌漬け唐辛子)、それに麦飯とテールスープが定番スタイル。

元祖の「太助」と手広くチェーン展開する「利休」が味の二大勢力。

タンは〇人前という注文の仕方をする。老舗である太助の注文は、たとえば定食なら「食事1.5人前」等と言う。肉だけなら「焼き2人前」等。ちなみに黙っているとみそ南蛮は付いてこないで、したり顔で「南蛮のつけて」というと通っぽい。

## 冷やし中華

の発祥は仙台。だけどダイナマイトは秋だね。残念・・・

それから、仙台市内のお寿司屋さん有志が提携して、お店独自の**仙台づけ丼**という新名物を考案・販売中。店頭のもののが目印。

その他、なぜか**肉巻きおにぎり**のお店が仙台市市内に増殖中との情報。

## 萩の月

は忘れてはならない定番菓子。

しかし**喜久福**(きくふく)も捨てがたい。冷凍状態から解凍して食べる、喜久水庵(きくすいあん)の大福。生クリームが絶妙。

素材・食材の有名どころは

**宮城県産ササニシキ・ひとめぼれ**

**松島産の牡蠣 仙台長茄子 仙台牛** 等。

全国区ではなくとも、昔から愛される良質な食材たち。特に米どころを自負する宮城県は酒蔵も多い。宮城の地酒もお父さんのお土産に好適。

### 場外編

ダイナマイトの活動エリアには含まれないため食べることは出来ないが、B級グルメ選手権に出品された名物。

**気仙沼ホルモン** (宮城県東部 気仙沼)

**油麩井** (宮城県北部 登米・築館・鳴子)

### 番外編

JR仙台駅で販売される駅弁の種類は日本一。帰りの新幹線の中でどうぞ。

宮城県の超定番グルメを紹介します。自由行動のお昼ご飯やお土産の参考にどうぞ。

## 笹かまぼこ

は宮城・仙台のお土産の定番。おかずとして食卓に上がるとさほど感動はないのだが、間食として食べると突然美味しく感じる不思議な食べ物。

有名店は「阿部蒲鉾店」と「鐘崎(かねざき)」。この二店舗の製品は仙台市内ならどこでも買える。しかし、地元の通は「白謙(しらけん)」が一番という人も。折だけでなく1枚から売ってくれるので、食べ比べる機会があったらぜひ自分好みのものを探してほしい。

なお、仙台ではファーストフードのように食べながら歩く人がいるとか、いないとか?

## ずんだ(づんだ)餅



とは、枝豆をすりつぶして作った餡をまぶした餅。いきなり個性的すぎる緑のビジュアルは見る人の食欲を極端に二分するが、食べてみるとまったく青臭くなく、甘すぎず食べやすい。

※ カラーでお見せできないのが残念

## パッキングの極意 2泊3日

- 貴重品(現金、航空券、貴金属)や精密機器(カメラ、ノートパソコン、ポータブルゲーム機器、電子辞書など)、機内で服用する薬は、必ず手荷物にして、機内持ち込みにする。絶対にスーツケースへ入れないこと。
- 「〇〇があれば便利かも」と思うものは、使わないことが多いため持って行かない。確実に使う物だけを厳選する。
- 洋服と下着、洗面用具、小物は収納ケースなどを使って分類する。
- 洋服はたたまずに広げてカバンに入れて、中でたたむ。セーターなどかさ張る物が多い場合は圧縮袋を使う。
- 出発時、お土産用のスペースを必ず確保しておく。
- 振動や衝撃に弱い目覚まし時計や電気シェーバーなどの電子機器(カメラやノートパソコンなどの精密機器は除く)は、洋服やタオルで十分に包んで、カバンの中央に配置する。
- ガラスや陶器など割れやすいものは必ず梱包をして手荷物にすること。間違ってもスーツケースに入れない。
- 人が上に乗らなければスーツケースのふたが閉まらないほど、荷物をパンパンに詰め込まないこと。



【参考】<http://www.travelerscafe.jp/org/packing.html>



あきた病院支部  
戸嶋 洋平

全国の青年組合員の皆さん、お待たせいたしました！全国青年集会in松島が、あと2ヶ月に迫りました。杜の都仙台・松島を皆さんに堪能して頂きたく、東北一丸となって一生懸命計画しております！！  
みんなで楽しく心に残る集会にし、全国に仲間を作りましょう！沢山の参加をお待ちしております。



米沢支部  
内藤 雪華

皆さんに「東北に来てよかった」「また東北に来てみたい」と言って頂ける様に、青年部一丸となって取り組んでいます。参加して下さる皆さんに満足いただけるように、東北の青年全員でおもてなしさせていただきます。せっかくの機会ですので仲間作りはもちろんのこと、日頃仕事の愚痴なども皆に聞いてもらっちゃいましょう！

## 歓迎メッセージ

全国のみなさん、こんにちは。  
私は組合に入って初めて参加した集会がダイナマイトでした。知らない土地で仕事を離れて、同世代・職種と遊んだり、学んだりできる最高の機会です。かけがえのない思い出ができるこのダイナマイトに、みなさん是非参加してみてください。



宮城支部  
佐藤 亜樹

宮城は多くの木々、田んぼに囲まれた自然豊かな場所です。日頃の疲れを癒して元気をもらってください。  
松島仙台といえば伊達政宗。政宗ファンにはぜひ行ってもらいたい場所があります。それから何といっても「牛タン」。皆さんが普段食べている物とはまったく違いますので、ぜひ食べてみてください。



東北新生園支部  
星 圭

そもそも

## ダイナマイトゼンイロウって、何？

About Dynamite Jct. Tohoku Expway

仙台宮城 → 松島海岸  
Sendai-Miyagi I.C. Matsushima-kaigan I.C.



ダイナマイトがどんなイベントかわからないというあなたのために、少しだけ教えちゃいます。

- Q ダイナマイトゼンイロウって何？  
A 2年に1度開催される「全医労全国青年交流集会」のこと。北海道から沖縄まで、青年組合員が集まって、学んで、食べて、話して、行動して。3日間の内に仲良くなって、地元へ帰ってから悩みを相談したり、たまには一緒に遊びに行ったり出来る仲間をつくることのできる集会です。

- Q 私、人見知りなんですけど・・・  
A 大丈夫。全医労組合員の受容力はハンパではありません。どんな人見知りも強制的に友達にされます。（本当にすごいんだぞ）

- Q で、私は参加したほうがいいんでしょうか？  
A このパンフレットを読んだあなたの今の気持ちは「参加してもいいかも・・・」になってるはず。だったら思い切って参加してみよう。絶対に得られるものがあるよ。まずは支部の担当役員の所まで走れ！

わからないことや不安なことは支部役員、地方協まで気軽にお問い合わせくださいね。



## 服装のススメ

10月の宮城県東部（松島町～仙台市）は平均気温15℃くらい。少し肌寒いです。特に海岸は体感温度が低いかも。雨はあまり降りません。（絶対に降らないとは言ってませんよ。雨男or雨女さん次第です。）

パーカーなど、羽織って温度調節が出来るものがあるとマル。レイヤーで調節できるように、薄い服を何枚か持ってきてもいいかもね。



## 日程

### 1日目

開会式  
夕食交流会

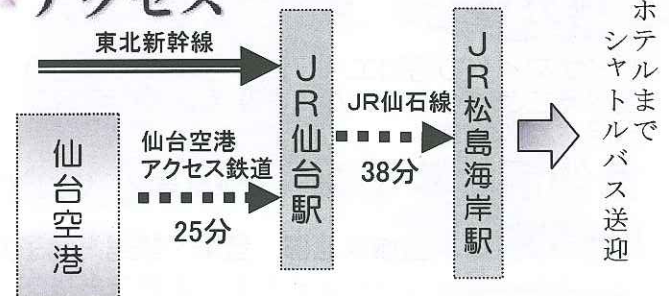
### 2日目

朝から遊覧船♪  
班別自由行動  
夕食交流会

### 3日目

特別講演  
閉会式  
～解散

## アクセス



【特定店舗の紹介について】  
食べ物紹介のページにおいて実在する企業・店舗の推薦がありますが、筆者の個人的嗜好であり、全医労とはまったく関係ありません。

【Special Thanks】  
仙台市交通局  
宮交観光サービス  
Ayumi (イラスト)